

 국토교통부		보도자료		
		배포일시	2020. 11. 3.(화) / 총 22매 (본문10, 참고12)	
담당 부서	도시재생역량과	담당자	• 과장 조성균, 사무관 이선영, 주무관 오승희 • ☎ (044) 201-4912, 4913	
	도시재생정책과	담당자	• 과장 황윤언, 사무관 양정선 • ☎ (044) 201-4151, 4907	
	도심재생과	담당자	• 과장 박상민, 사무관 오원택, 이누리, 홍근훈, 김동현 • ☎ (044) 201-4932, 4929, 4935, 4936	
	주거재생과	담당자	• 과장 이지혜, 사무관 강치득, 진경은 • ☎ (044) 201-4940, 4938	
보도일시		2020년 11월 4일(수) 조간부터 보도하여 주시기 바랍니다. ※ 통신·방송·인터넷은 11. 3.(화) 11:00 이후 보도 가능		

‘20년 제2차 도시재생 뉴딜사업 47개소 선정 ‘24년까지 1.7조 원 투자

- 제24차 도시재생특위 의결... 상권 활성화, 마을주차장 공급 등 생활환경 개선 -

□ 정부는 제24차 도시재생특별위원회(위원장 정세균 국무총리)*에서, 올해 제2차 도시재생 뉴딜 신규사업으로 서울 중랑, 부산 북구 등 총 47개소를 선정하였다.

* 도시재생특별위원회 : 국무총리(위원장), 경제·산업·문화·도시·건축·복지 등 각 분야 민간위원(13명), 정부위원(기재·국토 등 16개 관계부처 장관·청장)

< ‘20년 제2차 신규사업 선정 결과 >

지역 유형	합계	서울	부산	대구	인천	광주	대전	울산	경기	강원	충북	충남	전북	전남	경북	경남	제주
합계	47	3	3	2	1	1	2	1	5	2	3	3	3	6	5	6	1
일반 근린	33	중랑	북구 해운대		연수		동구 서구	울주	군포 용인 화성	정선	진천	금산 서천 천안	고창 순창 진안	고흥 영암 완도 진도 해남	경주 구미 성주 예천 청송	진주 영암	서귀포
주거지 지원	4	양천							오산		제천					하동	
우리 동네 살리기	10	구로	연제	달서 중구		남구			평택	철원	영동					거창 고성	

- 이번에 선정된 사업은 일반근린형 33개, 주거지지원형 4개, 우리 동네살리기 10개이다.

* (일반근린) 주거지·골목상권 혼재지역에 공동체 거점조성 등으로 원도심 활성화 (주거지지원) 도로정비 등 소규모 주택정비 기반을 마련하고, 기초생활 인프라 공급 (우리동네살리기) 생활 밀착형 시설 공급 등으로 소규모 노후저층 주거지 생활환경 개선

- 신규 사업은 3단계 절차를 거쳐 선정하였다.

- i) 먼저, 광역 시·도가 지자체로부터 제출받은 사업계획을 평가하여 선정 후보사업을 마련하였다.
- ii) 이에 대해 국토부가 전문가로 구성된 평가단을 통해 사업의 실현가능성과 타당성을 평가하고, 선정 후보사업을 엄선하였다.
- iii) 도시재생특별위원회에서 선정 후보사업의 사업계획 적정성, 국비지원의 타당성 등을 심의하여 최종 47개 사업을 선정하였다.

- 이번에 선정된 47개 사업에는 '24년까지 총 1.7조 원*이 순차 투입되고, 총 616만m²의 쇠퇴지역에서 도시재생이 이루어질 예정이다. 일자리는 마중물 사업을 기준으로 약 9천개(건설단계: 약 7천개, 운영·관리단계 약 2천개)가 창출될 전망이다.

* 국비 3.7천억, 지방비 3.0천억, 부처연계 2.7천억, 지자체 4.5천억, 공기업 2.4천억, 기금·민간 1.0천억

- 47개 사업지에서 노후저층 낙후된 주거지의 주거환경 개선을 위해 1,972호에 대한 집수리, 36호에 대한 빈집정비가 추진되고 공공 임대주택 741호가 공급된다. 전선 지중화는 10개 사업지(총 9.05km)에서 추진된다.
- 또한, 구도심의 도시공간 혁신 및 상권 활성화를 위해 마을 주차장·문화시설 등 98개의 생활SOC 시설이 공급되고, 로컬푸드 판매·청년 창업공간 등 57개의 산업·창업지원시설이 건립될 계획이다.

- 특히, 도시재생 뉴딜사업을 통해 위험건축물 정비 등으로 도시문제를 해결하고, 그린뉴딜·디지털뉴딜 정책을 구현하는데 역점을 두었다.

- △위험건축물정비(전남해남·고흥), △방치 건축물 리모델링(대구중구 등 5곳), △노후·미활용 공공시설 활용(경기용인 등 12곳) 등을 통해 지역에 필요한 SOC가 공급된다.
- 총 37개의 사업지에서 제로에너지건축 또는 그린 리모델링을 적용하여 환경친화적인 도시재생이 되도록 계획하고, 서울 양천과 경기 용인은 스마트기술요소(주차공유시스템, 스마트 가로등 등)를 적용하여 지역 문제를 더욱 효과적으로 해결할 예정이다.
- 올해 1차로 선정('20.9)한 23개 사업에 이어, 이번 2차 선정으로 47개 사업이 추가됨에 따라 올해 선정된 사업 수는 총 70개가 되었다. 또한, 연말 3차 선정을 통해 50개 내외의 사업을 추가 선정할 예정으로, 금년 선정 물량은 총 120개 내외가 될 전망이다.
- 도시재생뉴딜사업을 시작한 '17년부터 작년까지 선정된 사업은 총 284개로 전국 157개 지자체에서 활발하게 사업을 추진하고 있다. 이를 통해 공공임대주택공급 1.5만호(170개 사업지), 빈집 정비 1.2천호(185개 사업지), 주차장·도서관·공원 등 생활SOC 919개소 공급 등이 이루어질 계획이다.
- 특히, 올해말에는 최초로 전체 마중물사업이 완료되는 사업지가 탄생하는 등(총 13개 : '16년도 선정 8개, '17년도 선정 5개) 사업의 성과가 점차 본격화될 예정이다.
- 백원국 국토교통부 도시재생사업기획단장은 “도시재생뉴딜사업이 181개 지자체, 354개 사업으로 확대되어, 이제는 전국사업으로 자리매김하게 되었다”면서,
- “사업수가 증가하는 만큼 국민이 체감하는 성과를 창출 할 수 있도록 지자체와 함께 사업을 보다 세밀하게 관리해 나가겠다.”고 밝혔다.
- 이번에 선정된 주요 신규사업은 아래와 같다.

[일반근린형]

① 경기 용인시

◆ 용인시 신갈로 상인 ㄱ씨는 요새 하루가 바쁘다. 가게 앞 **차 없는 거리**축제로 방문객이 늘고 **스마트 공유주차**로 주차문제가 해결되면서 더 많은 손님들이 방문하기 시작했기 때문이다. ㄱ씨 아버지 ㄴ씨 일상에도 변화가 생겼다. 일주일에 두 번 **신갈오거리 공유플랫폼**을 방문하여 **순환자원 회수로봇**에 분리수거를 하고 포인트를 적립 받아, **돌봄센터**에서 방과 후 수업을 듣는 손녀와 함께 집으로 돌아온다. **어린이 안심골목**이 조성되며 손녀가 혼자 하교하는 날에도 안심할 수 있다. 또한, 분리수거로 적립된 포인트로 온라인 **스마트 상점**에서 필요한 물건을 주문하면서 개인시간이 늘어 **실버케어 센터**에서 만난 친구들과 시간을 보내곤 한다.

□ 경기 용인시 재생사업은 스마트기술을 접목한 지역공동체 거점 조성 및 안전하고 편리한 주거환경 조성·상권 개선으로 지역에 활력을 공급하는 사업이다.

* 면적 : 210천㎡/ 사업비 : 484억(마중물 200억(스마트 50억), 지자체 39.3억, 공기업 235억 등)

- 사업지인 신갈로 일대는 구청 이전, 우회도로 개통, 인근 지역 대규모 개발 등으로 상권이 침체되고 주거환경이 쇠퇴되고 있다.
- 이에 장기 방치된 상가를 다문화가족 소통 공간, 돌봄교실, 북카페 등이 있는 신갈오거리 공유플랫폼으로 조성하고, 노후 공공시설(관골 노인정)을 실버케어센터로 리모델링하여 주민들이 교류할 수 있는 복지·커뮤니티 공간을 마련한다.
- 신갈초등학교 주변은 교통사고방지 시스템 적용, 안전난간 설치 등으로 어린이 안심골목을 조성하고, 주거지역에는 CCTV, 비상벨 등 안전시설과 쓰레기공동배출시설, 공유주차 시스템, 스마트전력 모니터링 등을 설치하여 안전하고 편리한 생활환경을 조성한다.
- 중심가로(신갈로58번길) 주변은 상권 활성화를 위해 주차공간을 정비하고, 플리마켓 등 거리축제, 스마트상점(온라인 장보기)시스템 운영할 계획이다. ※ 경기 용인시 활성화계획도 : 참고3(p.16) 참조

② 강원 정선군

◆ 강원도 정선 고한 18번가에 살고 있는 ㄷ씨는 매일 **마을공방**으로 출근을 한다. 이웃과 함께 **LED야생화**를 만들어 판매하는데, 주문이 많아 주문량을 맞추기 바쁘다. 더욱이 오늘은 인근 도시의 중학생들이 **체험 견학**을 온다. 도시재생 사업으로 바뀐 골목길을 걸으며 **구 탄광지역의 변화된 얘기**들을 들려줄 예정이다. 오후에는 내일부터 개최되는 오즈로드 **축제 주민회의**가 있고, 저녁에는 **야생화어울림카페**에서 우쿨렐레 동아리 **강습**이 있다. 은퇴 후의 삶이 더욱 바쁘고 보람된 나날이다.

□ 강원도 정선군 재생사업은 지역 특색인 야생화를 활용하여 **야생화 수공예 마을기업**을 육성하고, 골목길을 관광자원으로 이용하여 **상권을 활성화**함과 동시에 **노후화된 주거환경**을 개선하는 사업이다.

* 면적 : 186천㎡ / 사업비 : 271억(마중물 170억, 지자체 94억, 부처연계 5억 등)

- 석탄생산이 주산업이던 고한은 '80년대 말부터 추진된 **석탄산업 합리화 정책**이후 지역경제 위축, 인구감소, 건축물 노후화를 겪고 있다.
- 지역경제 활성화를 위해, 해당지역의 대표 자원인 함백산 **야생화**를 중심으로 주민 공예가를 양성하고, **야생화 수공예 마을기업**을 육성할 계획이다. 마을을 잇는 2.5km구간의 골목길은 **야생화로드**로 조성하여 관광자원화 한다.
- 또한, 60여 년의 역사를 지닌 지역 전통시장인 구공탄시장 주변의 장기 방치된 여관을 철거한 후 **야생화어울림플랫폼**으로 조성하여 주민의 문화·예술·여가 거점 공간으로 활용할 수 있도록 하고, 시장 안의 공가는 **공유주방**으로 **탈바꿈**하여 지역 먹거리 개발과 창업 지원을 돕는다. 20년 이상된 **노후주택 정비**와 마을 중심 하천인 지장천의 환경개선과 안전시설 개량 등을 통해 **주변환경**도 개선할 예정이다.

※ 강원 정선 활성화계획도 : 참고3(p.17) 참조

③ 전남 해남군

◆ 전북 해남군에 사는 청년 ㄹ씨 가족은 요즘 **전통시장**을 방문하는 일이 부쩍 많아졌다. ㄹ씨는 시장내에 조성된 **창업플랫폼**에서 창업 관련 교육을 받고 있는데, 교육 수료 후 플랫폼내 **상생상가**에 들어가 자신의 꿈을 펼칠 수 있다는 생각에 매일이 즐겁다. ㄹ씨의 할아버지, 할머니는 시장내 **커뮤니티 센터**에서 꾸준히 **건강관리**를 받는 덕에 활력이 넘친다. 이번 주말에 ㄹ씨 가족은 **마을축제**가 열리는 **전통시장**에서 시간을 보낼 계획이다.

□ 전남 해남군 재생사업은 **전통시장**(매일시장 및 5일시장)을 지역 커뮤니티·창업·관광 거점으로 활용하고, 이와 연계한 **특화거리**를 조성하여 지역 상권을 **활성화**하고 **노후 주거환경**을 개선하는 사업이다.

* 면적 : 154천㎡ / 사업비 : 1,153억(마중물 142억, 부처연계 304억, 지자체 708억 등)

- 해당 사업지는 **주거환경**이 **노후화**되고 인근에는 남악 신도시가 조성되면서 **인구가 유출**되고 **상권이 침체**되는 등 쇠퇴를 겪고 있다.
- 이에 매일시장의 노후화된 위험건축물(D등급) 정비를 통해 **창업 플랫폼**을 조성하여 일자리를 창출할 계획이다. 5일시장에는 건물 증축을 통해 주민들이 여가 시간을 보낼 수 있는 **복합커뮤니티 공간**을 제공하고, ‘해남 오거든 정원’ 및 ‘땅끝 시작 정보센터’를 조성할 계획이다.
- 아울러, **노후주택·골목길**을 정비하여 **주거환경**을 개선하고, 출산율(1.89명, 전국평균: 0.92명)이 높은 지역임을 고려하여 안심하고 아이를 키울 수 있도록 **아이 돌봄공간**도 조성할 계획이다.

※ 전남 해남 활성화계획도 : 참고3(p.18) 참조

[주거지원형]

① 충북 제천시

◆ 충북 제천시 행복주택에 사는 신혼부부 ㄱ씨는 이곳으로 이사 온 후 **건강한 생활**로 행복하다. 같은 건물 1층 **어울림센터 상생상가**에서 신선한 식자재를 저렴하게 구입하여 건강식단을 차려 먹고, 서부동 **열린마당 다목적 운동장**에서 인근 대학의 생활체육학과 연계 **건강 프로그램**에 참여하고 있다. 마을에 수시로 열리는 **문화예술관 전시회, 이벤트 광장 축제** 등은 부부의 삶에 새로운 생활 활력소가 되고 있다.

□ 충북 제천시 재생사업은 구)서부시장 및 공·폐가 밀집지역을 철거하여 생활SOC를 조성하고 노후화된 주거지를 개선하여 지역의 가치를 향상하고 생활안전을 확보하는 사업이다.

* 면적 : 87천m² / 사업비 : 361.2억(마중물 134억, 지자체 32.6억, 공기업 70억 등)

- 서부시장은 '50년대 피난민들에 의해 형성되고 '64년 공설시장이 되었으나 상권 변화, 시설개선 지연 등으로 점차 축소되어왔다. '00년도에는 공설시장에서 해지되며 지역상권 몰락, 청·장년층 유출도 가속화되고 있다.
- 이에, 노후 시장 일부와 공·폐가 밀집구역의 건축물을 철거하여 도서관·문화예술관 등 생활SOC와 이벤트 광장(평상시 주차장)을 조성하고, 임대주택을 공급(42호)할 계획이다. 인근 노후주택밀집지역은 집수리와 마을정원을 조성을 통해 거주환경을 개선한다.
- 또한, 우체국 소유의 폐쇄적인 운동장과 노후 건축물을 매입하여 열린 다목적 운동장·산책로·공동창고로 리모델링하고, 이렇게 재생된 공간에 지역대학의 생활체육학과와 연계한 건강 프로그램을 운영하여 공동체 활성화를 이끌어낼 예정이다.

※ 충북 제천 활성화계획도 : 참고3(p.19) 참조

② 경남 하동군

◆ 하동을 읍내리에 사는 ㄴ씨는 지리산 아랫자락, 섬진강 동쪽 구릉지에 자리 잡은 이 마을을 사랑한다. 하지만 주택은 노후화되고, 주변사람들이 하나 둘 떠나가자 평생 살아온 이 마을을 떠날 생각도 했었다. 그러나 최근 도시 재생 뉴딜사업으로 복합커뮤니티 센터 등 새 건물이 들어서고, 주택과 거리가 정비되며, 마을쉼터가 생기자 마을에 활기가 넘친다. ㄴ씨는 오늘도 아침을 먹고 뉴딜사업으로 조성된 마을길을 걸어 북카페에서 이웃들을 만난다. 다른 곳으로 이주하지 않기를 정말 잘했다고 생각한다.

□ 경남 하동군 재생사업은 화전민 집단 이주촌에 안전골목길·주차장 조성 등 생활SOC를 공급하고, 임대주택 공급 등 주거환경정비를 통해 정주환경을 개선하는 사업이다.

* 면적 : 100천㎡ / 사업비 : 267.7억(마중물 133.3억, 부처협업 90억, 공기업 33.5억 등)

- 이곳은 다수의 기초생활수급자가 거주하는 화전민 집단 이주촌으로, 건축물의 노후화가 심하고 공공청사(군청, 교육지원청 등)의 외곽 이전으로 인해 급속하게 주거지 공동화가 진행되고 있다.
- 이에 5평 규모의 낡은 주택(21동)과 공동화장실(3동)을 철거하여 복합커뮤니티 센터를 조성하고, 공공임대주택을 공급(30호)하여 주거약자의 정주환경을 개선할 계획이다. 어르신들의 보행사고가 우려되었던 급경사지의 계단길과 좁은 골목길에는 안전펜스 및 자투리 쉼터를 설치하고, 단절되었던 마을길도 연결하여 안전하고 편리한 보행환경을 조성할 예정이다.
- 더불어, 마을 출신 문인과 관련된 공간을 설치하고, 마을해설사단을 운영하는 등 마을의 역사·문화자원을 활용하는 주민주도사업을 통해 마을의 활력과 성장을 이끌어낼 계획이다.

※ 경남 하동 활성화계획도 : 참고3(p.20) 참조

[우리동네살리기]

① 서울 구로구

◆ 개봉1동에 사는 A씨는 2008년 재개발 정비구역 지정 이후 10여 년 동안 삶의 터전을 지키고자 노력해왔다. 그 결과 **정비구역**은 2017년 3월 **직권 해제**되었으나 마을은 주민갈등과 노후화된 환경으로 인해 점차 활력을 잃어갔다. 그러나 도시재생사업 시행 후 3년이 지난 지금, 마을엔 생기가 돈다. **쓰레기가 방치되어있던 땅**에는 편히 쉴 수 있는 **쉼터 공간**이 생겼다. **노후주택 개량**으로 **경관은 깔끔**해졌다. 주민들은 **어울림 플랫폼**에서 진행되는 프로그램을 통해서 **소통**을 한다. A씨는 오늘도 동네를 산책하며 절로 미소를 짓는다.

- 서울 구로구 재생사업은 재개발 정비구역이 해제된 지역에 노후주택개량과 골목길 환경개선, 공공임대주택 조성을 통해 주민의 삶의 질을 향상시키고 마을의 활력을 회복하는 사업이다.

* 면적 : 51천㎡, 사업비 : 149.8억(국비 50억, 지방비 75억, 지자체 자체 8억, 공기업 16.8억)

- 사업지인 개봉1동 일원은 주택재개발 정비구역으로 지정되면서 노후주택 및 마을기반시설이 정비되지 못한 상황이 오랜 기간 지속되었다. 골목상권은 쇠퇴하고, 주변의 대규모 아파트단지와 상대적 박탈감이 심화되어 물리적·경제적·사회적 문제에 대한 대안 마련이 시급한 상황이었다.
- 이에, 구로구는 마을의 방치된 자투리땅과 유휴공간을 주민소통 및 교류공간으로 탈바꿈하고, 20년 이상 경과된 노후주택을 대상으로 주택개량을 지원하여 주거환경을 개선할 계획이다. 취약계층을 위한 공공임대주택도 공급(7호)할 예정이다.
- 주민교류 공간 확대, 어울림센터의 주민참여 프로그램 운영으로 주민공동체 문화 형성 및 마을 활력 창출이 기대된다.

※ 서울 구로 실행계획 : 참고3(p.21) 참조

② 경남 고성군

◆ ㄱ씨는 오늘도 아침 일찍 마을에서 보이는 **고분군**을 가리키며 관광객을 대상으로 **역사해설**을 하고 있다. ㄱ씨가 속해있는 **마을관리협동조합**은 관광객들을 위한 **게스트하우스**도 운영하며 **수익을 창출**하고 있다. ㅇ씨는 도시재생사업으로 **마을환경이 개선**되고, 마을을 위해 일하며 돈도 벌수 있어 보람을 느낀다.

○ 경남 고성군 재생사업은 국가지정문화재(송학동 고분군)와 연결되어, 오랜 기간 **노후 건축물 정비**와 **기반시설 확충**이 이루어지지 못했던 지역의 **주거환경을 개선**하고, 역사자원을 활용한 **주민주도 사업**으로 지역의 **활력을 도모**하는 사업이다.

* 면적 : 50천㎡ / 사업비 : 185.3억(국비 40억, 지방비 26.7억, 지자체 자체 33.1억 등)

○ 사업지인 고성군 고분군 일대는 문화재보호구역으로 지정되어 건축 행위가 제한되어왔다. 그에 따라 **노후주택과 공·폐가가 증가**하였으며, 정주인구는 감소되고 마을주민은 **고령화**되어 마을의 기능이 상실될 수도 있다는 심각한 우려가 있어왔다.

○ 이에 고성군은 도시재생사업을 통해 지역의 **노후주택과 공·폐가**를 정비하고 주차공간을 확보하여 **주거환경을 개선**할 계획이다. 마을관리협동조합에서는 관광객을 위한 게스트하우스를 운영하여 수익을 창출하고, 주민 마을해설사를 양성할 계획이다.

○ 이렇듯, 고성군은 물리적 재생 뿐 아니라 **문화적 재생**을 함께 추진하고 있어 마을의 **정주여건이 개선**되고, 관광객 증가로 마을의 **활력이 제고**될 것으로 기대된다.

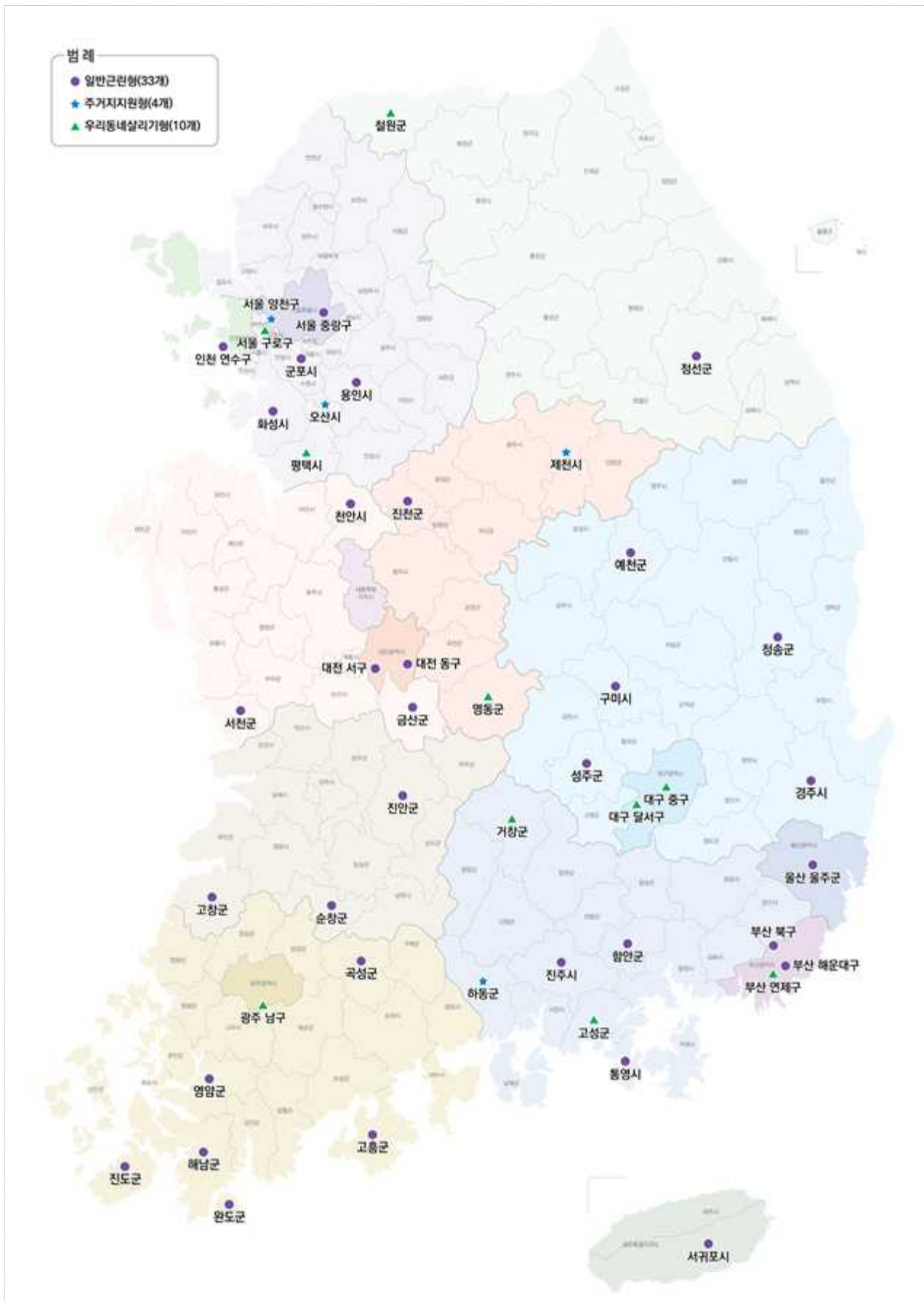
※ 경남 고성 실행계획 : 참고3(p.22) 참조



이 보도자료와 관련하여 보다 자세한 내용이나 취재를 원하시면 국토교통부 도시재생역량과 이선영 사무관(☎ 044-201-4912)에게 연락주시기 바랍니다.

참고 1

'20년 11월 도시재생 뉴딜사업 선정지(47개소)



〈 '20.11월 도시재생 뉴딜사업 선정 주요내용 〉

★ : 최초선정 지자체 17개, 그린뉴딜 37개소(ZE : 제로에너지 건축, GR : 그린리모델링)

광역	기초	사업유형	기간	주요내용
서울 (3개)	구로구 ^{ZE}	우리동네살리기	'21~'23	정비구역 해제지역을 대상으로 주택개량지원과 골목길환경개선 등을 통한 주민의 삶의 질 향상과 마을활성화 도모
	양천구 ^{ZE}	주거지지원형	'21~'24	주택개량, 생활 SOC확충, 청년주택커뮤니티를 조성하고, CCTV 사각지대 제로화 등 스마트 도시재생 시행 (스마트 도시재생)
	중랑구 ^{ZE,GR}	일반근린형	'21~'24	공동체 거점 조성, 지역 비즈니스 아이템 발굴(도시농업 등), 주거환경 개선 등을 통한 공동체 회복 및 상권 활성화
부산 (3개)	북구 ^{ZE}	일반근린형	'21~'24	숙등 어울림공원 및 오름길 생활가로 정비 등 주거환경 개선과 덕천시장 청춘먹거리 조성사업 등 골목상권 활성화
	연제구 ^{GR}	우리동네살리기형	'21~'23	저지대 경사지의 노후주거지에 한이불 마을센터 조성, 골목 가드닝 추진으로 공동체 활성화 및 생활 인프라 확충
	해운대구 ^{GR}	일반근린형	'21~'24	노후된 정책이주지에 폐교를 활용한 여가공간 및 반여상권활력소 조성, 일자리 창출 등으로 지역활력 회복
대구 (2개)	달서구 ^{ZE}	우리동네살리기형	'21~'23	마을주차장, 복합 문화센터 조성을 통한 부족한 생활SOC 공간 확보, 안전한 보행환경 조성을 통한 공동체 활성화
	중구 ^{GR}	우리동네살리기형	'21~'23	복합 커뮤니티센터 조성을 통한 마을공동체 강화, 마을골목 정비, 남산 주거문화 복합공간 조성 등 정주여건 개선
인천	연수구 ^{ZE}	일반근린형	'21~'24	정착외국인(고려인)이 증가하는 지역으로 상생교류소, 세계문화 상품 창작소 조성 등으로 내외국인 상생 도모
광주	남구 ^{ZE}	우리동네살리기형	'21~'23	집수리.안심 골목 만들기 등 주거환경 개선, 먹거리 체험관 등 문화·복지시설 확충을 통한 주민활력 공간창출
대전 (2개)	동구 ^{ZE}	일반근린형	'21~'24	재개발사업 지정 해제 지역(낭월동)으로, 행복주택 공급 및 지역의 산(식장산)과 목재문화를 연계한 특성화 사업 추진
	서구 ^{ZE}	일반근린형	'21~'24	인근 신도시개발로 인구이탈 등 침체된 지역으로 복합 생활 SOC(돌봄, 문화공간 등), 안전거리, 생태공원 조성 등 재생추진
울산	울주군 ^{GR}	일반근린형	'21~'24	산업단지 배후 이주민 거주 지역에 마을문화창작 거점공간, 창업 플랫폼 조성 등을 통해 공동체와 일자리 재생
경기 (5개)	★군포시 ^{ZE}	일반근린형	'21~'24	군포역 및 역전시장 등 지역 공공자산을 활용한 역세권 활성화와 생활SOC 확충 등을 통한 주거환경 개선
	★오산시 ^{ZE,GR}	주거지지원형	'21~'24	뉴타운 해제지역으로서, 공공부지를 활용한 어울림 거점조성과 노후주거정비, 골목가로환경개선을 통한 마을재생
	★용인시 ^{ZE}	일반근린형	'21~'24	신갈오거리 공유플랫폼 등 커뮤니티 거점조성, 태양광 시스템 등 스마트 도시재생을 통하여 마을 활력 공급 (스마트 도시재생)
	평택시	우리동네살리기형	'21~'24	뉴타운 해제 이후 지속적인 침체지역으로 거점공간 조성을 통한 지역 커뮤니티 강화와 역량강화를 통한 지속성 확보
	화성시 ^{ZE}	일반근린형	'21~'24	역사·문화자원을 활용한 3.1운동 역사기억거리 및 어울림센터 조성, 송산리본센터 등 상권 활성화 거점 조성
강원 (2개)	정선군	일반근린형	'21~'24	석탄산업 합리화 이후 경제가 침체된 지역으로 지역 특산품의 관광자원화, 노후 주거지 정비와 생활환경 개선 등 추진
	철원군 ^{GR}	우리동네살리기형	'21~'23	쇠퇴한 마을의 주거환경정비와 생활SOC공급 및 외국인 근로자 쉼터조성 등 상생방안을 통한 마을활력 창출
충북 (3개)	영동군	우리동네살리기형	'21~'23	황간역 주변 노후주택정비, 골목길 정비를 통한 마을 쾌적화 및 울뱅이 국밥거리, 어울림센터 조성을 통한 마을 활성화
	제천시 ^{ZE}	주거지지원형	'21~'24	공적임대 주택, 안전한 생활가로 조성 등 주거환경 개선과 쉼터 조성 등을 통한 서부시장 활성화로 지역가치 향상
	★진천군 ^{ZE}	일반근린형	'21~'24	전통시장 이전부지를 활용하여 생활SOC 복합화를 통한 평생 배움, 세대별 돌봄, 지역 밀착형 상권 조성 기반 마련

광역	기초	사업유형	기간	주요내용
충남 (3개)	금산군 ^{ZE}	일반근린형	'21~'24	'인(人)간 중심적 재생, 삼(蔘)과 함께 성장'을 기치로, 공동체 거점 조성, 지역상권 살리기, 안전인프라 구축 추진
	★ 서천군 ^{ZE}	일반근린형	'21~'24	신도시 개발과 서천군청 이전('22년)으로 인한 쇠퇴 지역을 주변 지역과 연계하는 복합거점 조성 및 가로 정비 추진
	천안시	일반근린형	'21~'24	천안의료원 이전으로 인한 쇠퇴지역에 순천향 대학병원, 철도공단, LH 등이 참여하여 지역사회 통합돌봄 및 재생실행
전북 (3개)	고창군	일반근린형	'21~'24	원도심 지역에 거점조성(음식, 소리, 어울림)을 통해 특화 산업육성, 주민케어 기반 구축, 정주여건 개선 추진
	★ 순창군 ^{ZE}	일반근린형	'21~'24	청년들이 참여하는 어울림센터 및 매운맛거리 조성 등을 통한 골목상권 활력 제고 및 집수리 등 주거환경 개선
	★ 진안군 ^{ZE}	일반근린형	'21~'24	지역특화 요소를 활용하여 생활·문화·복지시설 확충 및 지역청년 맞춤형 창업지원 공간 조성 및 노후주택 수리
전남 (6개)	★ 고흥군 ^{ZE,GR}	일반근린형	'21~'24	커뮤니티 거점구축(고유의 빛), 창업육성 공간조성(다시 빛), 주민역량강화(함께 빛)를 축으로 문화경제 재생실행
	★ 곡성군 ^{ZE}	일반근린형	'21~'24	생활 SOC확충 등 주거환경개선, 흑돼지 센터 조성 등 지역상권 활성화, 돌실 어울림센터 조성 등 공동체 기반 마련
	★ 영암군 ^{ZE,GR}	일반근린형	'21~'24	어울림복합센터, 새싹돌봄센터 등을 조성하여 주민공동체를 활성화 하고, 특화상점가 등을 통한 골목상권 활성화 도모
	완도군 ^{ZE,GR}	일반근린형	'21~'24	중앙시장 활성화(장보고존), 정주여건 개선(미소로존), 공동체 활동 기반 조성(해치유존)등으로 원도심 활성화
	★ 진도군	일반근린형	'21~'24	아라리 청년창작소 등을 조성하여 지역고유의 문화예술을 접목하여 지역을 활성화하고, 주거환경정비 등을 통해 정주여건 개선
	★ 해남군 ^{GR}	일반근린형	'21~'24	노후주택 정비, 안심마을 조성으로 주거환경을 개선하고, 복합 커뮤니티센터, 창업 플랫폼 조성 등을 통해 도심 활력회복
경북 (5개)	경주시	일반근린형	'21~'24	공공 상생점포 조성으로 상권 활성화, 생활 SOC 확충으로 마을 활력 증진, 주민주도 프로그램을 통한 공동체 활성화
	구미시	일반근린형	'21~'24	구미역 원도심 주민 거주여건 개선 및 금리단길 골목상권 활성화 및 공동체 회복을 위한 금리단 상생마을 조성
	성주군 ^{ZE,GR}	일반근린형	'21~'24	어울림복합센터 등을 통한 공동체 활성화, 문화마당 조성 등 상권 활성화, 주차장 등 생활 인프라 개선
	★ 예천군 ^{ZE,GR}	일반근린형	'21~'24	특화자원(한우 등)을 활용한 전통시장 활성화, 아이돌봄 케어 등 생활SOC 확충 및 커뮤니티시설 조성추진
	★ 청송군 ^{ZE,GR}	일반근린형	'21~'24	객주보부상문화, 진보향교 등 역사·문화를 반영한 지역 정체성 구축과 객주 안심마을 조성 등 주거 인프라 개선
경남 (6개)	★ 거창군 ^{ZE,GR}	우리동네살리기형	'21~'23	만당 어울림센터 등 소통 거점 조성, 마을호텔·공유마켓 등 공유 거점 조성 및 노후주택 정비로 경쟁력 강화
	★ 고성군 ^{ZE}	우리동네살리기형	'21~'23	집수리 지원 및 역사문화터(송학동 고분 등) 조성, 어울림 샛터 조성을 통한 주민참여공간 확충 등 공동체 활성화
	진주시 ^{ZE}	일반근린형	'21~'24	공예를 테마로, JAR어울림센터, 공예·민속예술거리 등을 조성하여 지역 문화·예술 활성화 및 주거환경개선
	통영시 ^{ZE}	일반근린형	'21~'24	고용위기 지역으로 집수리지원사업, 안심마을 조성 등 주거환경 개선과 지역자원(윤이상)을 활용한 골목상권 활성화
	하동군	주거지지원형	'21~'24	화전민 거주지역에 동광임대주택 및 순환형 공유주택공급, 주차장 등 생활SOC 공급을 통한 정주환경 개선
	★ 함안군 ^{ZE}	일반근린형	'21~'24	다움 나눔센터 조성, 남두육성 별밤 특화거리(가야시장) 조성, 노후주택 수리 등을 통해 공동체 및 골목상권 활성화
제주	서귀포시	일반근린형	'21~'24	힐디모영 커뮤니티센터 조성, 생활 체육 SOC 확충, 기술창작소 구축 등 골목 경제 활성화로 원도심 재생

참고 2

'20년 11월 도시재생 뉴딜사업 선정지 생활SOC 현황

광역시	기초	사업유형	생활SOC		
			개수	복합시설	개별시설
서울 (3곳)	중랑	일반근린형	2	보담 어울림창의존 (북카페·일러스트 놀이도서관)	실버 소셜케어센터(경로당 등)
	양천	주거지 지원형	2	신삼마을문화발전소	신우공영주차장
	구로	우리동네 살리기	3	어울림복합플랫폼 (생활체육실, 노인교실, 청소년공부방)	
부산 (3곳)	북구	일반근린형	2	숙등공유센터(도서관, 경로당, 강당 등)	다함께 주차장
	해운대	일반근린형	2	반여플러스스쿨 조성사업 (작은영화관, 생활체육관 등) 반여문화놀이터조성사업 (실내 놀이터, 어린이 도서관 등)	
	연제구	우리동네 살리기	3	한이불 마을센터(다목적 마당, 마을센터 등) 한이불 바람마당(옥상공원, 주차장)	이불마을 치유센터
대구 (2곳)	달서구	우리동네 살리기	5	달비골 복합문화센터(주차장 등)	채정공원 리모델링, 상원주차장 완충녹지 정비, 마을주차장, 소공원
	중구	우리동네 살리기	6	마음이음공간 (도서관, 공동육아활동공간, 경로시설 등) 남산 주거문화복합공간 (임대주택, 예술·작업공간)	직거래장터, 공동작업장, 마을녹지조성, 주차복합공간조성
인천 (1곳)	연수	일반근린형	1	도시재생 다(多)가치세움소 (공동육아나눔터, 돌봄센터 등)	
광주 (1곳)	남구	우리동네 살리기	2	이음어울림센터 (공동육아센터, 건강지원센터, 평생학습센터 등)	이음시니어창업센터
대전 (2곳)	동구	일반근린	2	드림타운(공유주방, 체육시설, 커뮤니티실, 공영주차장)	낭월 꿈더하기 책방, 작은도서관
	서구	일반근린	1	수밋들 어울림 플랫폼(공동육아 나눔터, 커뮤니티실, 공영주차장, 가족센터)	
울산 (1곳)	울주	일반근린형	1	-	마을문화창작 거점공간 (마을문화창작실 등)
경기 (5곳)	용인	일반근린형	2	신갈오거리 공유플랫폼(아동돌봄공간 등)	관곡마을 실버케어센터 (노인커뮤니티·복지시설)
	군포	일반근린형	1	당말 멀티파크(공원, 공영주차장)	
	오산	주거지 지원형	1	어울문화센터(주차장, 작은 영화관 등)	
	평택	우리동네 살리기	2	행복나눔센터(지하주차장, 돌봄센터, 사랑방, 도서관 등)	동네정원
	화성	일반근린형	2	마을 어울림센터(주차장, 마을회관 등), 송산리본센터(공용주차장)	
강원 (2곳)	정선	일반근린형	1	야생화어울림센터(하늘정원, 현장지원센터, 문화예술창작소, 문화카페)	
	철원	우리동네 살리기	4	생활문화센터(생활문화센터, 작은도서관 등)	마을 공동작업장, 어울림 공원, 어린이 안전주차장
충북 (3곳)	진천	일반근린형	1	생거진천어울림센터 (노인돌봄, 커뮤니티케어, 작은도서관)	
	영동	우리동네 살리기	2	황간어울림센터 (공동 육아시설, 공유주방)	황간 경로당
	제천	주거지지원	1	서부동어울림센터 (도서관, 예술관, 건강프로그램교실)	

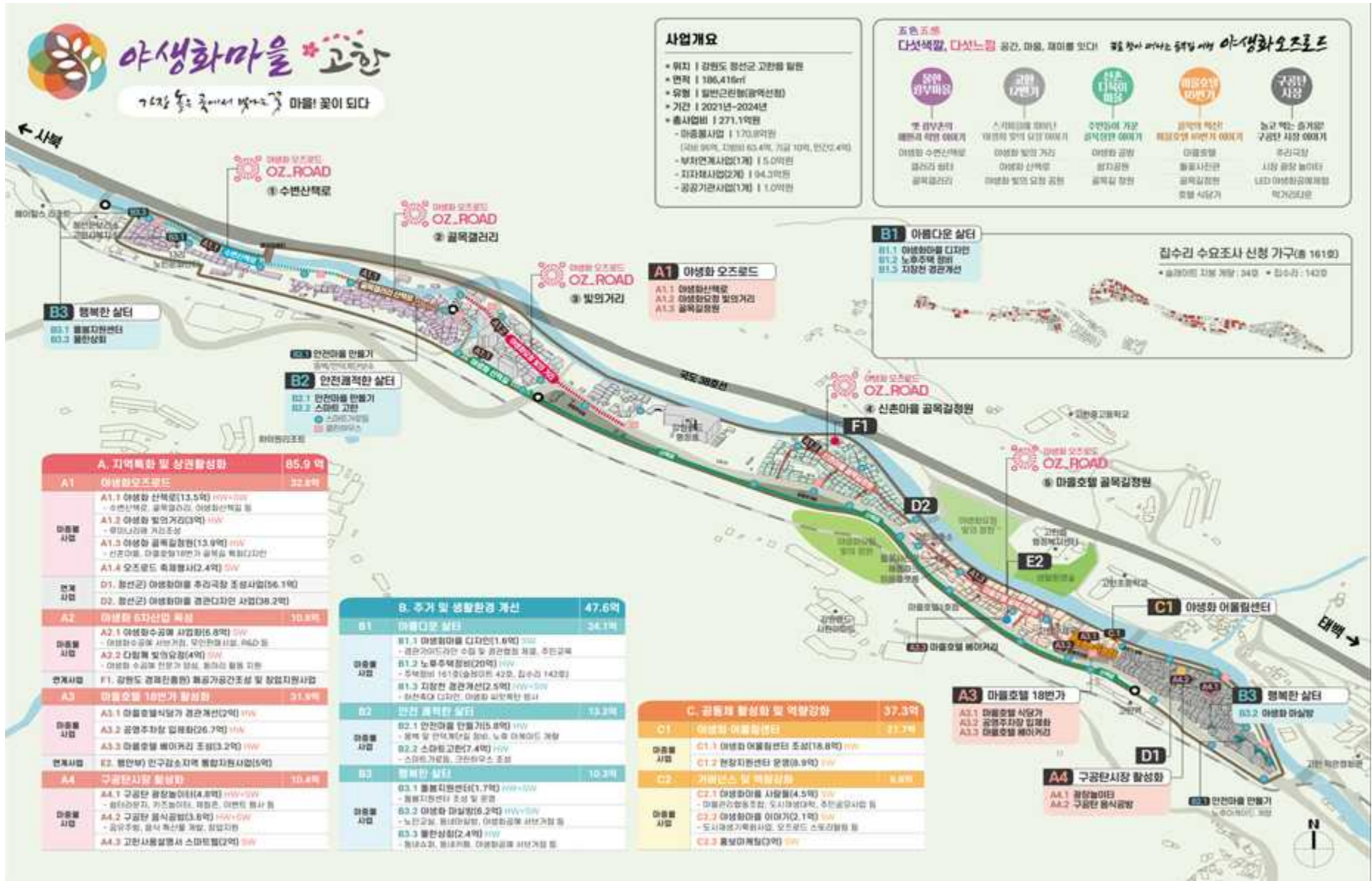
광역시	기초	사업유형	생활SOC		
			개수	복합시설	개별시설
충남 (3곳)	금산	일반근린형	2	우리동네 아지트(청춘다방, 녹색가게, 아이돌봄시설, 회의실 등), 우리동네 씨전마당 (씨전마당, 마을기록관 카페리)	
	서천	일반근린형	1	복합기능 이음센터 (터미널, 상생마켓, 체력단련실, 작은영화관, 청소년체험공간)	
	천안	일반근린형	?	통합돌봄센터(작은도서관, 노인교실, 건강관리실, 돌봄센터)	
전북 (3곳)	고창	일반근린형	1	어울림센터(어르신사랑방, 아이돌봄 등)	
	순창	일반근린형	1	어울림센터(공동육아공간, 헬스장 등)	
	진안	일반근린형	2	우화 들樂날樂 화합센터(주차장, 북카페 등)	우화 주민 사랑방 (고령노인 친화공간 등)
전남 (6곳)	곡성	일반근린	4	돌실 어울림센터(문화센터, 청소년센터)	포켓공원, 주차장, 친환경주차장
	영암	일반근린	4	어울림복합센터	새싹돌봄센터, 친환경주차장, 체육공원
	진도	일반근린	2		아라리 청년창작소 (커뮤니티 공간· 다목적실), 소공원
	완도	일반근린	3	행복어울림센터	소공원, 마을주차장,
	해남	일반근린	5	복합커뮤니티센터(건강센터, 공유공방 등)	아이랑 사랑방, 오거튼정원 어울마당(7개소), 땅끝가족어울림센터
	고흥	일반근린	4	고흥커뮤니티라운지 (라운지, 옥상정원, 카페) 복합커뮤니티 센터(주차장, 돌봄센터, 도시재생지원센터 등)	고흥사랑방(경로당, 공유주방), 89장터(문화광장)
경북 (5곳)	경주	일반근린	2	황촌복합문화센터(도서관, 전시관 등)	문화마당·주차장
	구미	일반근린	2	복합지원 상생거점 (건강체험교실, 복합 문화 교육공간, 주차장 등)	경로당 복합 노인복지시설
	성주	일반근린	1	별의별 어울림 복합센터(작은도서관, 다함께 돌봄센터, 생활문화센터 등)	
	예천	일반근린	2	아이사랑안심케어 센터 (장남감 도서관, 다함께 돌봄센터, 학습 지도관, 작은도서관, 마을 문화쉼터)	공영주차장
	청송	일반근린	1	진안 참보배관 (커뮤니티센터, 보건지소)	
경남 (6곳)	진주	일반근린형	1	JAR어울림센터(기계식 주차장, 작은도서관, 쌈지공원 등)	
	통영	일반근린형	1	세대공감 "한올타리"(경로당, 노인교실, 어린이도서관,안심쉼터정비 등)	
	함안	일반근린형	1	다음나눔센터((다문화 가족 지원센터, 돌봄교실, 경로당, 주민건강센터 등)	
	하동	주거지 지원형	2	동광공동체활력센터 (노인회관, 복합커뮤니티시설, 주차장)	동광마루 조성 (친환경 마을주차장)
	고성군	우리동네 살리기	2	어울림센터(주민사랑방, 무인택배보관실, 공구대여소, 노인돌봄 등)	어울림마당(마을주차장)
	거창군	우리동네 살리기	2	만당 도시재생 어울림센터 (북카페, 공동육아지원실 등)	만당 플레이파크 (공유주차장 등)
제주 (1곳)	서귀포	일반근린	3	혼디모영 커뮤니티센터 (미술관, 도서관 등)	중앙동생활체육센터 통합돌봄센터(실버케어 등)
총합			98		

참고 3 주요 사례 활성화계획도 · 실행계획도

• [일반근린형①] 경기 용인



● [일반근린형②] 강원 정선



● [일반근린형③] 전남 해남



- 19 -

• [주거지지원형②] 경남 하동



• [우리동네살리기①] 서울 구로



• [우리동네살리기②] 경남 고성

