

 국토교통부		<b>보 도 자 료</b>		
		배포일시	2020. 8. 31(월) 총 19매(본문10)	
담당 부서	재정담당관	담 당 자	·과장 김기대, 사무관 최철승, 주무관 윤형석 ·☎ (044) 201-3238, 3240, 3248	
	주택기금과	담 당 자	·과장 한성수, 사무관 좌명한, 주무관 김민아 ·☎ (044) 201-3337, 3339, 3346	
	자동차운영 보험과	담 당 자	과장 이중기, 사무관 조숙현, 주무관 조지예 ·☎ (044) 201-3855, 4761, 4870	
보 도 일 시		2020년 9월 1일(화) 8:30 이후 국무회의 시작시점부터 보도하여 주시기 바랍니다.		

## 『위기 극복과 포스트코로나 대비』에 총력을 기울이겠습니다

### - 2021년도 국토교통부 예산안 및 기금운용계획안 -

- 국토교통부(장관 김현미)는 9월1일 발표된 '21년도 예산안 및 기금 운용계획안이 전년대비 13.2%(+6.6조원) 증가된 56.7조원이라고 밝혔다.
  - 예산은 23.1조원으로 전년대비 12.9% 증가(+2.6조원)되었으며, 기금은 33.6조원으로 전년대비 13.3% 증가(+4.0조원)되었다.
- 이번 예산·기금안은 '코로나 19 위기'와 '구조적 변화'라는 특별한 상황에 대응하여 투자를 강화한다는데 의미가 있다.
  - 국토부는 '21년도 예산·기금 사업을 준비하면서, ①위기극복과 미래 준비(+1.1조원), ②국민안심을 위한 국토교통 안전강화\*(+1.0조원), ③ 지역의 활력 제고(+1.9조원) 측면의 투자를 증액 편성하였다.
- \* 안전분야 예산은 '위기극복과 미래 준비' 카테고리과 일부 중복
- 또한, 취약계층이 주거에 어려움을 겪지 않도록 주거급여 예산을 확대편성(+0.4조원)하였으며, 무주택 실수요자 금융지원과 임대주택의 원활한 공급을 위해 주택도시기금도 증액(+4.0조원) 편성하였다.
- 주요 특징별 세부사항은 다음과 같다.

## ① 위기극복과 미래 준비

'20년 예산 1.7조원 → '21년 예산안 2.5조원 (※주택도시기금(안) 0.4조원)

- '21년도에는 코로나 19의 영향에 따른 경제·일상생활의 위축과 중단 리스크를 극복하고, 미래도약의 시스템을 구축할 수 있도록 한국판 뉴딜사업을 본격 편성\*하고, R&D 사업을 증액\*\*하였다.

\* 한국판 뉴딜 사업 : '20년 1.2조원(예산) → ('21년안) 예산 2.0조원+기금 0.4조원

\*\* R&D 투자 : '20년 5,247억원 → '21년안 6,006억원

- (그린리모델링) 기후변화에 대응하고 친환경 건축산업·일자리 육성을 위해 그린리모델링 사업을 확대 편성하였다.

- '21년 공공건축물(국공립 어린이집, 보건소, 의료기관) 1,085동, 공공 임대주택 8.2만호 대상으로 사업을 추진한다.

\* (공공건축물) '20년 3차 추경 2,276억원 → '21년 예산안 2,276억원

(공공임대주택) '20년 3차 추경 360억원 → '21년 주택도시기금안 3,545억원

- (물류인프라) 코로나 19 확산기 든든한 버팀목이 되었던 물류분야는 국가차원에서 육성할 수 있도록 예산을 확대\* 편성하였다.

\* 물류인프라 구축 예산 : ('20년) 62억원 → ('21년안) 319억원

- 확대 편성된 예산은 낙후된 물류센터의 혁신적 개선, 민간 물류센터 투자 확대의 마중물 제공에 중점을 두었다.

### 《 (참고) '21년 물류 인프라 강화를 위한 주요사업(안) 》

사 업	정부안 (억원)	주요내용
스마트 공동물류센터 건립지원	59	△ 중소택배업체 등이 공동으로 활용할 수 있는 물류센터를 도시철도 차량기지 등에 조성
노후물류기지 스마트 재생	3	△ 노후된 기존 물류기지에 디지털 장비 등을 결합하는 재생사업 추진(21년 기본계획)
스마트물류센터 조성지원	108	△ 물류회사가 로봇틱스, 인공지능 보안 등 스마트기술 도입시 용자 이차지원 ※ 108억원 국비 지원으로 약 5,000억원 이상 민간투자 유발 예상
디지털 물류실증단지 조성	60	△ 물류시범도시 기본계획 수립, 디지털 물류 서비스 실증 지원

《 (참고) 물류센터 內 스마트 인프라 사례 》

			
자율운송 로봇 (한국형 KIVA)	자동 화물 반출입 시스템	중량화물 운반 파워캐리어	고속 분류기(4m/s)

- (SOC디지털화) '21년은 SOC와 첨단기술의 융합을 통해 기존 기반시설의 '관리'와 '예측' 정확도를 높이는 스마트화 투자도 확대 편성하였다.

\* SOC 디지털화 예산 : ('20년) 8,140억원 → ('21년안) 14,974억원 (R&D포함)

- '20년 첫 도입된 스마트홍수관리시스템(배수시설 개폐 : 인력→원격 자동제어)은 '21년 정부안에 확대\*(1,217개소 설치) 반영하였다.

\* 스마트홍수관리시스템 예산 : ('20년) 900억원 → ('21년안) 1,800억원

- 도로·철도 시설 등에도 IoT 센서 등 디지털 관리시스템을 구축한다.

《 (참고) '21년 SOC디지털화 주요사업(안) 》

분야	사 업	정부안 (억원)	주요내용
도로 및 자동차	첨단도로교통체계	5,785	△ 교통안전, 교통정보 등을 지원하는 ITS 4,133km, 자율차 지원 인프라(C-ITS) 500km 등
	도로유지보수	180	△ 비탈면 산사태 감지 IoT 시스템
	도로안전 및 환경개선	490	△ 터널 원격제어, 교량 IoT 관리시스템
	자율자동차 상용화	296	△ 자율차 시험환경 고도화, 통신보안체계 확립, 자율주행 서비스(셔틀 등) 시범운영
철도	철도 스마트SOC	2,682	△ 시설물 IoT 센서 구축, 스마트 철도 건널목, 스마트 철도역사 구축 등
	열차 유지보수 검측	276	△ 운행열차에 센서를 부착하여 선로 자동점검
공항	스마트 공항 구축 (생체인식시스템 구축)	68	△ 전국 공항 비대면 탑승수속 시스템 구축
하천	스마트홍수관리시스템	1,800	△ 하천 배수시설 원격, 자동제어 시스템 구축

- 스마트시티는 '21년 가시적인 성과를 도출하고자 기존 검증된 솔루션을 전국 지자체에 보급하는 사업을 편성하였다.

\* 한국판 뉴딜 스마트시티 예산 : ('20년) 1,342억원 → ('21년안) 2,061억원

☞ '21년안에 스마트시티 솔루션 확산 신규사업 502억원 포함

			
스마트교차로	음식물 쓰레기 재활용	스마트횡단보도	자율 드론 활용 등

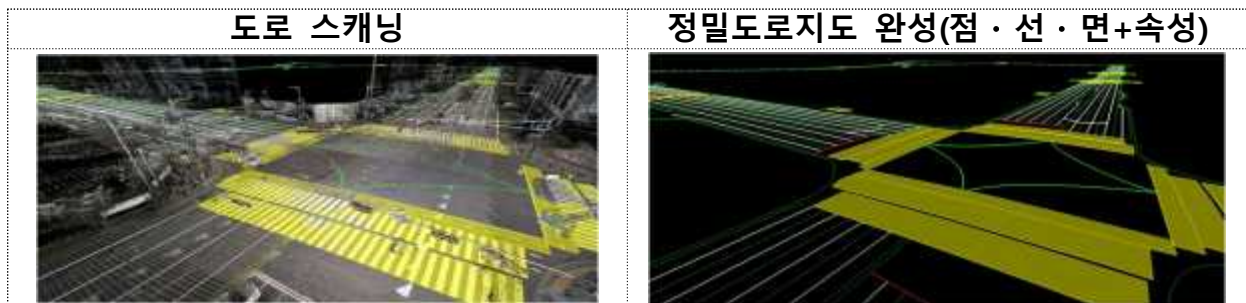
- (디지털트윈) 자율차, 드론 등 신성장동력을 강화하기 위해 국토를 데이터로 구현하는 디지털 트윈사업도 확대 편성하였다.

\* 디지털트윈 관련 예산(3D지도구축, 정밀도로지도, 공간정보 공동활용체계 등)  
: ('20년) 892억원 → ('21년 안) 1,584억원

#### 《 (참고) 디지털 트윈 활용사례 》



#### 《 (참고) 자율차 지원 등을 위한 정밀도로지도 구축 사례 》



- (R&D) 그간 2%대 성장하였던 국토교통 R&D 투자는 부품 국산화, 산업지원 등을 위해 14%이상 확대\* 편성하였다.

\* R&D총액 : 최근 5년평균 4,790억원 → '20년 5,247억원 → '21년 안 6,006억원

#### 《 (참고) '21년 R&D 주요사업(안) 》

사 업	정부안 (억원)	주요 내용
철도차량부품 개발	152	△ 철도부품 기업 경쟁력 제고 및 부품산업 생태계 조성을 위한 국산화 등 지원 등
스마트 건설기술 개발	251	△ 건설산업의 디지털화 및 자동화를 위한 기술혁신 및 스마트 생태계 조성 등
자율주행기술 개발 혁신	273	△ 자동차-ICT-도로교통 융합 신기술 서비스 및 표준 등 개발 등
고부가가치 융복합 물류배송 인프라 혁신기술개발	1,482	△ 생활물류배송 및 인프라 구축 기술, 물류 디지털정보 통합관리 플랫폼 구축 등 개발 등

## ② 국민안심을 위한 국토교통 안전강화

'20년 예산 4.8조원 → '21년 예산안 5.8조원 (※자동차기금(안) 501억원)

- 재난·안전·건강에 대한 사회적 관심도 증가에 대응하고, 30년 이상 노후화된 SOC의 안전을 선제적으로 강화하기 위해 '21년도에는 국토교통 안전분야\*를 약 20%(+1조원) 확대 편성하였다.

\* 관련 R&D 및 한국판 뉴딜 예산 일부 포함

- 국토교통 안전 분야 주요 부문별 '21년 주요 사업은 다음과 같다.

- (도로분야) 교량 등 노후화 추세 등에 맞춰 1·2종 대형시설의 보수 예산 등을 확대하고, 그간 안전대책의 추진 예산을 편성\*하였다.

\* 겨울철 도로교통 안전 강화대책('20.1월) : 설해대응 투자, 도로표지정비 등 강화  
'20~'23 도로교통안전 강화 특별대책('20.5월) : 과속카메라 확대, 보도설치, 횡단 보도조명, 마을주민 보호구간 확대, 위험구간·사고 잦은 곳 개선 등

- 일상생활에서 교통사고 발생을 예방하기 위해 횡단보도 조명설치, 도로포장 보수, 도로변 보도 설치 등 생활 SOC도 지속 추진된다.

### 《 (참고) '21년 도로안전 분야 주요사업(안) 》

사 업	정부안 (억원)	주요 내용
도로안전 및 환경개선	8,601	△ 노후교량 개축 등 교량기능개선 교량 및 터널 보수 방호울타리, 횡단보도 조명, 보도 설치 등
도로유지보수	6,644	△ 포트홀 등 도로포장 보수, 위험비탈면 정비 등
도로병목지점 개선	1,666	△ 교차로 개선, 오르막/단구간 개선, 입체횡단 차로, 버스정차대 설치 등
위험도로개선	1,482	△ 사고발생 가능성이 높은 도로의 선형 개선 등

### 《 (참고) 생활 속 도로안전 시설 구축 사례 》





- (철도분야) 전기설비와 교량·터널 등 기반 SOC의 노후도가 높은 점을 감안하여 시설보수 확대·개량 등 예산을 편성하였다.
- 일평균 800만명 이상이 이용하는 지하철(도시철도)은 운행중단·사고 등을 예방할 수 있도록 노후시설 개선 지원예산을 편성하였다.

《 (참고) '21년 철도 안전 분야 주요사업(안) 》

사 업	정부안 (억원)	주요내용
일반철도 안전 및 시설개량	11,512	△ 수도권 신호시스템 안정화, 선로전환기 개량, 전기설비 개량, 선로 개량, 소방 안전시설 정비, 교량구조 개선 등
고속철도(KTX) 안전 및 시설개량	1,462	△ 전기설비 개량, 교량 내진보강 등
도시철도 노후시설 개선지원	369	△ 내구연한 경과 및 안전에 취약한 서울·부산 도시철도의 전기설비 등 개선

< (참고) 도시철도 노후시설 개선 사업 사례 >

특고압 배전반 개선 전 (서울2호선 상왕십리역)	특고압 배전반 개선 후 (서울2호선 상왕십리역)
	
전기선로 개선 전 (부산1호선 노포역 인근)	전기선로 개선 후 (부산1호선 노포역 인근)
	

- (하천분야) 홍수 등의 예방을 위해 국가 하천정비와 유지보수 예산을 확대 편성(※스마트홍수관리시스템 포함)하였다.

\* 국가하천유지보수 사업 예산 : ('20년) 2,724억원 → ('21년안) 4,129억원  
국가하천정비 사업 예산 : ('20년) 3,415억원 → ('21년안) 3,513억원

< (참고) 하천정비 사례 (경남 남강 생초지구) >

하천구역 정비 전	하천구역 정비 후
	

- (자동차사고 피해지원) 무보험·뺑소니 사고 피해자 보상(176억원), 사고피해 취약계층 지원(217억원) 등 교통사고 피해자 지원을 위해 자동차사고피해지원기금에도 501억원 편성하였다.

### ③ 지역의 활력 제고

'20년 예산 10.4조원 → '21년 예산안 11.7조원 (※주택도시기금(안) 0.6조원)

- '21년에는 침체된 지역의 활력 제고를 위해 지역 성장거점을 육성하고 주요 간선교통망을 확충하는 사업을 확대 편성하였다.
- (국가균형발전프로젝트) '19.1월 발표한 예타 면제사업의 본격적 추진을 뒷받침하고자 3,756억원('20년 1,116억)을 편성하였다.
  - 신규 착공될 국도 위험구간 개선사업과 남해안 활력제고를 위한 서남해안 관광도로 등은 본격적으로 공사를 시행한다.
  - 세종~청주고속도로, 제2경춘국도, 평택~오송 철도 2복선화, 남부내륙철도(김천~거제) 등 설계단계 사업도 필요한 예산을 반영하였다.
- (도시재생) 낙후된 도심의 생활환경과 삶의 질 개선을 위해 도시재생 및 혁신지구 등 사업을 확대 편성하였다.
  - \* 도시재생(도시활력증진 포함)예산 : ('20년) 7,777억원 → ('21년안) 9,180억원
  - 지역경제 활성화 및 일자리 창출 등을 위한 출음자 사업과, 노후 산업단지 재생 등에 대한 기금 지원도 확대 반영하였다.
  - \* 도시재생 기금(주택정비 제외) : ('20년) 6,043억원 → ('21년안) 6,398억원
- (지역거점 육성) 혁신도시 정주여건 개선을 위한 투자를 대폭 확대\*하여 혁신도시의 정착을 지원하고, 새만금 사업의 가시적 성과를 위한 지원도 지속 추진\*\*된다.
  - \* 혁신도시 정주여건 개선 및 활성화 지원 : ('20년) 157억원 → ('21년안) 737억원
  - \*\* 새만금관련 국토부 예산('21년안) : 새만금개발공사 설립 1,000억원, 새만금 그린산단 조성 종합계획 수립 5억원, 새만금 신공항 120억원, 새만금~전주고속도로 1,879억원

- (간선 교통망) 지역 접근성 강화, 일자리 창출 등을 위해 주요 SOC 건설사업도 원활히 추진될 수 있도록 예산을 편성하였다.

《 (참고) 주요 간선교통망 건설사업 '21년 예산 》

분야	사 업	정부안(억원)
도로	서울~세종 고속도로 건설	6,699
	새만금~전주 고속도로 건설	1,879
	대구 순환 고속도로 건설	1,056
	당진~천안 고속도로 건설	1,053
	봉담~송산 민자도로 건설	1,337
철도	호남고속철도 2단계(광주~목포) 건설	2,000
	부산~울산 복선전철 건설	1,272
	강릉~제진 철도 건설	600
	포항~삼척 철도 건설	2,585
	서해선 복선전철 건설	5,800
	도담~영천 복선전철 건설	5,050
공항	울릉도 소형공항 건설	800
	흑산도 소형공항 건설	69
	제주 제2공항 건설	473

#### ④ 취약계층 등의 주거안전망 강화

'20년 예산 1.7조원 → '21년 예산안 2.1조원 (※주택도시기금(안) 32.2조원)

- 코로나 19에 따른 경기 위축으로 인해 어려움을 겪는 취약계층 등의 지원을 위해 주거급여 등 중심으로 사업을 확대 편성하였다.

- (주거급여) 수급자 증가 등에 대비하여 '20년 대비 21.8% 증가된 1.98조원을 편성하였다.

\* 주거급여 예산 : ('20년) 16,325억원 → ('21년안) 19,879억원

- (공공주택) 주거복지로드맵을 차질없이 달성할 수 있도록 '21년 22만호 공급\*을 위한 기금투자를 증액 편성(16.6→19.1조원)하였다.

\* 공공임대 주택 15만호, 공공지원 주택 4만호, 공공분양 주택 3만호 등

- 공공주택의 품질향상을 위해 건설임대주택의 지원단가 인상(5%), 매입·전세임대주택 지원단가 인상 등도 반영하였다.

- (금융지원) 무주택 실수요자 지원을 위한 구입자금 용자와 전월세 자금 용자 지원 등\*에도 기금을 증액 편성(9.4→10.7조원) 하였다.

\* 전세대출(버팀목), 주거안정 월세대출, 주택구입자금대출(디딤돌) 등



## ⑤ 교통서비스 강화

'20년 예산 1.6조원 → '21년 예산안 1.6조원

- 출퇴근 등 이동시간 절약, 대도시권 어디서나 빠르게 이동할 수 있는 삶 구현을 위해 GTX, 광역·도시철도, 광역 BRT, 환승센터 등 사업을 지속 추진할 계획이다.
- 수도권외의 장거리 통행수요에 대응하는 GTX 사업에 '21년 2,656억원을 편성하였다.

### < (참고) '21년 GTX 사업 추진 주요내용 >

사 업	정부안 (억원)	주요내용
GTX-A (파주~삼성)	1,233	△ '23년말 개통 목표로 전구간 공사 진행
삼성동탄 광역급행철도	988	
GTX-B (송도~마석)	10	△ 민간투자시설사업기본계획(RFP), '22년말 공사 착수 목표로 추진
GTX-C (덕정~수원)	425	△ 민간 사업시행자 지정 등 추진 ('21년말 공사 착수 목표)

- 광역·도시철도 사업에도 보상·건설 등 사업이 차질없이 진행될 수 있도록 전년대비 증액된 1.2조원(GTX포함)을 편성하였다.
  - \* 광역·도시철도 건설(GTX포함) 예산 : ('20년) 9,171억원 → ('21년안) 11,960억원
- 광역 BRT 구축도 추진 중인 5개 노선\* 사업을 반영하였으며, 신규 노선 발굴도 추진할 수 있도록 편성하였다 ('21예산안 141억원).
  - \* 부산 서면~충무, 서면~사상, 창원, 대전역~와동IC, 수원~구로 등
- 환승센터는 기존 3개 사업과 수원역(동측) 등 신규 2개 사업을 반영하였으며, GTX 역사 기본구상비도 편성하였다 ('21예산안 177억원).
  - \* (기존) 경기 킨텍스역, 부산 사상역, 울산역, (신규) 수원역 동측, 서부산권
- 버스 서비스의 질적 제고와 교통약자 지원 등 공공성강화 사업도 지속적으로 추진하고자 관련 예산을 편성하였다.

- 광역버스 준공영제 사업\*은 '20년 대비 노선을 확대(9→15개)하여 예산을 편성('20년 13.5억원 → '21년안 22.5억원) 하였다.

\* 광역버스 준공영제 사업 : 광역급행버스(M버스)와 일반 광역버스(빨간버스)의 안정적 운영과 서비스 개선을 위하여 준공영제 추진

- 교통약자의 이동편의를 돕기 위해 지자체 저상버스 도입 보조에도 569억원을 반영하였다.
- 마지막으로, 도심 및 주거지 주차난 해소를 위해 전국 288개소의 공영주차장 건립 지원에 총 2,567억원을 편성하였다.

□ 정경훈 국토부 기조실장은 '코로나 19로 인한 엄중한 위기상황에서 이를 극복하기 위해서는 공공재정이 적극적인 리더십을 발휘해야 할 필요가 있다'면서,

- '2021년에는 국가가 반드시 지켜야 할 몫인 지역경제, 생활안전, 사회안전망 등에서 대응을 강화함으로써 현재의 위기를 극복하고 미래를 대비하는 강인한 걸음을 내딛겠다'라고 밝혔다.



이 보도자료와 관련하여 보다 자세한 내용이나 취재를 원하시면 국토교통부 재정담당관실 최철승 사무관(☎044-201-3240, 편성방향 등 예산 총괄) 또는 각 사업별 담당자(☞ 별첨1)에게 연락주시기 바랍니다.

**별첨 1**
**예산 및 기금 주요 담당자 연락처**

분야	부서	담당자	연락처 (044-201-)
• 도로 분야	도로정책과	김정한 사무관	☎3887
• 자동차 분야	첨단자동차과	이정규 사무관	☎3852
• 철도 분야	철도정책과	최필성 사무관	☎3941
• 광역·도시철도 분야	광역시설운영과	김헌태 사무관 함봉균 사무관	☎5104 ☎3941
• GTX-A 사업	수도권광역급행철도팀	배상철 사무관	☎3981
• GTX-B 사업	수도권광역급행철도팀	배상철 사무관	☎3981
• GTX-C 사업	수도권광역급행철도팀	박정란 사무관	☎3983
• 광역 BRT 사업	간선급행버스체계과	서은주 사무관	☎5123
• 환승센터 사업	광역환승시설과	김경식 사무관	☎5137
• 하천 분야	하천계획과	이종원 사무관	☎3617
• 공항 분야	항공정책과	추성훈 사무관	☎4186
• 도시재생 분야	도시재생정책과	원일웅 사무관	☎4949
• 스마트시티 분야	도시경제과	박원호 사무관	☎4844
• 혁신도시 지원	혁신도시지원정책과	김동현 사무관	☎4483
• 새만금 사업	복합도시정책과	김영지 사무관	☎3689
• 국토공간정보 분야(디지털트윈)	공간정보진흥과	황병철 사무관	☎3474
• 물류 분야	물류정책과	신수정 사무관	☎3995
• 버스 공공성 강화 분야	광역버스과	박선동 사무관	☎5069
• 교통약자 이동편의 지원 사업	교통안전복지과	배성희 사무관	☎5137
• 공공건축물 그린리모델링 사업	녹색건축과	김용수 사무관	☎3769
• 공공임대주택 그린리모델링 사업	공공주택총괄과	김선영 사무관	☎4517
• 주거급여	주거복지정책과	김대영 사무관	☎3358
• 임대주택 공급	공공주택총괄과	김병채 사무관	☎4514
• 주택도시기금 총괄	주택기금과	좌명한 사무관	☎3339
• 주택금융 지원 분야	주택기금과	김미리 사무관	☎3341
• 자동차사고 피해 지원 기금 총괄	자동차운영보험과	조숙현 사무관	☎4761

**별첨 2**
**예산 및 기금 총괄표**

(억원)

		'19 본예산		'20 본예산 (A)		'21 정부안 (B)	증가율 (B/A)
			추경		3차추경		
<b>총 계</b>		<b>432,191</b>	<b>441,348</b>	<b>501,317</b>	<b>505,460</b>	<b>567,249</b>	<b>13.2%</b>
<b>예산 합계</b>		<b>175,741</b>	<b>181,539</b>	<b>204,963</b>	<b>202,194</b>	<b>231,348</b>	<b>12.9%</b>
<b>SOC</b>	<b>소 계</b>	<b>157,634</b>	<b>163,232</b>	<b>187,172</b>	<b>184,386</b>	<b>210,403</b>	<b>12.4%</b>
	□ 교통 및 물류	128,995	134,002	160,781	154,562	174,495	8.5%
	○ 도로	57,842	60,337	69,166	66,049	73,516	6.3%
	○ 철도	55,163	57,283	69,474	67,000	78,055	12.4%
	○ 항공·공항	1,561	1,561	2,691	1,899	3,518	30.7%
	○ 물류 등 기타 (R&D)	19,450 (4,822)	14,821 (4,822)	19,450 (5,247)	19,613 (5,277)	19,405 (6,006)	△0.2% (14.5%)
	□ 국토 및 지역개발	28,639	29,231	26,391	29,824	35,908	36.0%
	○ 수자원	10,910	11,210	5,531	6,447	8,107	46.6%
	○ 지역 및 도시	14,658	14,782	17,757	20,328	23,845	34.3%
	○ 산업단지	3,071	3,239	3,103	3,048	3,956	27.5%
<b>복지</b>	<b>소 계</b>	<b>18,107</b>	<b>18,307</b>	<b>17,791</b>	<b>17,808</b>	<b>20,945</b>	<b>17.7%</b>
	□ 사회복지	18,107	18,307	17,791	17,808	20,945	17.7%
	○ 주택	1,378	1,578	1,486	1,483	1,066	△28.3%
	○ 기초생활보장	16,729	16,729	16,305	16,325	19,879	21.9%
<b>기금 합계</b>		<b>256,450</b>	<b>259,808</b>	<b>296,354</b>	<b>303,266</b>	<b>335,901</b>	<b>13.3%</b>
<b>SOC</b>	<b>소 계</b>	<b>520</b>	<b>520</b>	<b>526</b>	<b>526</b>	<b>502</b>	<b>△4.6%</b>
	□ 자동차사고피해지원기금	520	520	526	526	502	△4.6%
<b>복지</b>	<b>소 계</b>	<b>255,931</b>	<b>259,289</b>	<b>295,828</b>	<b>302,740</b>	<b>335,399</b>	<b>13.4%</b>
	□ 주택도시기금	255,931	259,289	295,828	302,740	335,399	13.4%
	○ 주택계정	249,874	253,232	286,410	293,824	325,826	13.8%
	○ 도시계정	6,057	6,057	9,418	8,916	9,573	1.6%



### 별첨 3

### 주택도시기금 총괄표

※ '20년은 추경 미반영 본예산

(억 원)

구 분		'20 예산※(A)	'21 정부안(B)	증 감 (B-A)	%
기금 합계		295,828	335,399	39,571	13.4%
주택	소 계	286,410	325,826	39,416	13.8%
	재건축초과이익자본이전	-	11	11	-
	주택금융신용보증기금출연	1,033	1,147	115	11.1%
	이차보전지원	2,505	3,388	883	35.2%
	기타민간예수금이자상환	8,868	8,758	△110	△1.2%
	국공채이자상환	15,244	11,408	△3,836	△25.2%
	위탁수수료	1,524	2,386	862	56.6%
	기타경비(주택)	6	4	△2	△36.5%
	용자사후관리	-	-	-	-
	위험건축물이주자금지원	95	95	-	-
	주택성능보강	150	100	△50	△33.3%
	분양주택(용자)	2,705	4,782	2,077	76.8%
	주택구입·전세자금(용자)	93,992	107,000	13,008	13.8%
	집주인임대주택사업	2,500	2,200	△300	△12.0%
	국민임대(용자)	8,154	8,272	118	1.5%
	공공임대(용자)	8,972	4,268	△4,704	△52.4%
	민간임대(용자)	19,076	17,148	△1,929	△10.1%
	행복주택(용자)	16,713	21,131	4,418	26.4%
	다가구매입임대(용자)	20,870	31,310	10,440	50.0%
	전세임대(용자)	38,733	43,663	4,930	12.7%
	통합공공임대용자	-	874	874	-
	다가구매입임대출자	17,103	26,059	8,956	52.4%
	전세임대경상보조	1,269	1,027	△242	△19.1%
	국민임대출자	5,681	3,452	△2,230	△39.2%
	영구임대출자	3,635	4,052	417	11.5%
	행복주택출자	12,082	14,384	2,302	19.1%
	임대주택리츠출자	5,501	4,532	△969	△17.6%
	노후공공임대주택그린리모델링	-	3,545	3,545	-
	통합공공임대출자	-	831	831	-
도시	소 계	9,418	9,573	155	1.6%
	도시재생지원(용자)	1,710	2,235	525	30.7%
	도시재생지원(출자)	1,280	1,580	300	23.4%
	가로주택정비사업	2,675	2,675	-	-
	자율주택정비사업	700	500	△200	△28.6%
	노후산단재생지원(용자)	500	400	△100	△20.0%
	도시재생씨앗용자	2,306	1,965	△341	△14.8%
	도시재생사업지원	206	177	△29	△14.1%
	위탁수수료	41	41	-	-
	기타경비(도시)	0.35	0.35	-	-

**별첨 4**
**자동차피해지원기금 총괄표**

(백만원)

구 분	'20 예산(A)	'21 정부안(B)	증 감	
			(B-A)	%
합 계	52,599	50,193	△2,406	△4.6%
의무보험전산망	2,437	2,322	△115	△4.7%
피해자 지원	21,170	20,560	△610	△2.9%
정부보장사업	18,102	17,624	△478	△2.6%
생활지원 등 용자	1,700	1,104	△596	△35.1%
국립교통재활병원	8,240	7,853	△387	△4.7%
자동차손해배상진흥원	858	637	△221	△25.8%
기금운영비	92	93	1	1.1%

**별첨 5**
**신규사업 예산 및 기금 편성 현황** ('20년 추경 기반영 사업은 제외)

(억 원)

부문	세부사업명 (내역명)	'20예산	'21정부안
	<b>합 계(70건)</b>	-	<b>4,528</b>
	<b>일반회계(27건)</b>	-	<b>1,439</b>
물류등기타	AI·데이터기반스마트시티통합플랫폼 모델개발및실증연구(R&D)	-	10
물류등기타	AI기반가스·오일플랜트운영·유지 관리핵심기술개발(R&D)	-	42
물류등기타	건설공사사후평가지원센터운영	-	15
물류등기타	건설분야성능기반표준설계기술개발(R&D)	-	19
물류등기타	고부가가치융복합물류배송인프라 혁신기술개발사업(R&D)	-	89
물류등기타	노후기반시설성능개선지원	-	20
물류등기타	물류시설스마트재생및공동화지원	-	3
물류등기타	미활용자원기반바이오매스플랜트실증 기술개발(R&D)	-	41
물류등기타	석유코크스활용수소생산실용화기술 개발(R&D)	-	60
물류등기타	수소물류시스템구축	-	80
물류등기타	수소전기차내압용기검사소구축사업	-	25
물류등기타	스마트물류센터조성지원	-	108
물류등기타	시설물안전기반플랜트통합위험관리 패키지기술개발(R&D)	-	44
물류등기타	인공지능기반의건축설계자동화기술 개발(R&D)	-	61
물류등기타	자율주행기술개발혁신사업(R&D)	-	273
물류등기타	지상지하 간정보통합관리체계구축 (정보화)	-	6
물류등기타	첨단자동차검사연구센터운영	-	2
물류등기타	탄소고분자부식ZERO철근대체재 기술개발(R&D)	-	30
물류등기타	해안수소기반대중교통인프라기술개발(R&D)	-	20
주택	임대차분쟁조정위원회 운영	-	85
주택	정비사업지원업무수행	-	20
지역및도시	도시건축박물관운영	-	1
지역및도시	부동산 거래 조사	-	312
지역및도시	새만금그린산단조성지원	-	5
철도	동아시아철도공동체설립추진	-	7
철도	제2철도교통관제센터건설	-	32
철도	철도치안관리	-	27
	<b>교통시설특별회계(27건)</b>	-	<b>1,311</b>
도로	곡성석곡IC-검면국도건설	-	2
도로	남일-금산국도건설	-	2
도로	남일-보은1국도건설	-	2
도로	사동-장평국도건설	-	2
도로	산청우회국도건설	-	2

부문	세부사업명 (내역명)	'20예산	'21정부안
도로	순창인계-쌍치국도건설	-	2
도로	이천장호원-여주가남국도건설	-	2
도로	정선임계-동해신흥국도건설	-	2
도로	천안동면-진천국도건설	-	2
도로	천안성환-평택소사국도건설	-	2
도로	태안고남-창기국도건설	-	2
물류등기타	광역일반및고속철도용열차자동 운전시스템개발(R&D)	-	50
물류등기타	데이터기반항공교통관리기술개발(R&D)	-	20
물류등기타	세계최장경간(200m급)경전철고 가구조물실증연구(R&D)	-	53
물류등기타	열차탈선/침범사고피해최소화및 위험도저감기술개발(R&D)	-	11
물류등기타	위성항법보정시스템안전운용기술 개발(R&D)	-	48
물류등기타	전동차용급곡선주행능동조향대차 실용화기술개발(R&D)	-	31
물류등기타	정지궤도공공복합통신위성개발(R&D)	-	31
물류등기타	자능형현대수하물보안감시기술개발(R&D)	-	44
물류등기타	차세대대인보안감시기술개발(R&D)	-	31
물류등기타	철도배전선로케이블무전원무선안전 감시기술개발(R&D)	-	44
물류등기타	철도신호제어시스템적합성평가기술 개발(R&D)	-	21
물류등기타	항공기개조인증기술개발(R&D)	-	40
철도	강릉-제진철도건설	-	600
철도	광주송정-순천전철화	-	187
항공·공항	국가항공안전정보수집분석	-	6
항공·공항	스마트공항구축	-	71
<b>국가균형발전특별회계(14건)</b>		-	<b>74</b>
도로	경기광주-양평국지도건설	-	2
도로	광령-도평우회도로건설	-	15
도로	밀양무안-신법국지도건설	-	2
도로	부여임천-논산강경국지도건설	-	2
도로	양근대교국지도건설	-	2
도로	우성-이인국지도건설	-	2
도로	운문-도계국지도건설	-	2
산업단지	무안항공특화산업단지입도로	-	12
산업단지	서오창테크노밸리산업단지입도로	-	3
산업단지	아산인주산단(3공구)진입도로	-	8
산업단지	연천BIX산업단지입도로	-	1
산업단지	음성용산산업단지입도로	-	9
산업단지	파주파평산업단지입도로	-	4
철도	수도권광역급행철도B노선	-	10
<b>주택도시기금(2건)</b>		-	<b>1,705</b>
주택	통합공공임대용자	-	874
주택	통합공공임대출자	-	831



**별첨 6**
**‘21년 완료사업 예산 편성 현황**

(억원)

부문	세부사업명 (내역명)	‘20 예산	‘21 정부안
	<b>합 계(60건)</b>	<b>10,253</b>	<b>10,486</b>
	<b>일반회계(5건)</b>	<b>485</b>	<b>282</b>
물류등기타	국토공간정보연구사업(R&D)	282	59
물류등기타	도심도로자율협력주행안전· 인프라연구사업(R&D)	114	104
물류등기타	자동차대체부품활성화사업	30	45
물류등기타	첨단안전장치장착자동차성능 평가검사기술개발(R&D)	10	29
물류등기타	친환경자동차부품인증센터설립	50	45
	<b>교통시설특별회계(37건)</b>	<b>8,833</b>	<b>9,260</b>
도로	대구순환고속도로건설	562	1,056
도로	동이-옥천고속도로건설	47	59
도로	보령-태안1국도건설	809	811
도로	지도-임자국도건설	250	72
도로	괴산-음성국도건설	192	94
도로	옥천-도암국도건설	70	88
도로	고성죽계-마산진전국도건설	598	368
도로	홍해우회국도건설	140	156
도로	원주-새말	102	142
도로	대덕-관산-용산	116	65
도로	성수-진안2국도건설	63	39
도로	장수-장계국도건설	154	95
도로	태인-산내국도건설	40	43
도로	화엄사진입도로국도건설	114	131
도로	방림-장평국도건설	131	248
도로	용궁-개포국도건설	51	77
도로	장흥-유치국도건설	144	122
도로	홍천서석우회국도건설	41	22
도로	담양-곡성국도건설	55	44
도로	정선3교국도건설	69	90
도로	토당-원당국대도건설	189	173
도로	관산-원당국대도건설	54	62

부문	세부사업명 (내역명)	'20 예산	'21 정부안
도로	구포-생곡국대도건설	560	532
도로	홍사-연정지역간선8차건설	219	214
물류등기타	항공안전기술개발(R&D)	107	195
물류등기타	민수헬기인증기술개발(R&D)	46	45
철도	원주-제천복선전철화	260	274
철도	익산-대야복선전철	360	296
철도	대구선복선전철	167	94
철도	울산-포항복선전철	979	880
철도	군장산단인입철도건설	320	538
철도	부산-울산복선전철	801	1,272
철도	영천-신경주복선전철	836	778
철도	문산-도라산전철화	178	55
항공·공항	드론산업혁신지원센터장비비지원	10	30
<b>국가균형발전특별회계(20건)</b>		<b>935</b>	<b>943</b>
도로	계룡신도안-대전세동광역도로건설	33	17
도로	동부간선광역도로건설	51	81
도로	문전교차로혼잡도로	29	17
도로	법성-홍농국지도건설	16	3
도로	상개-매암혼잡도로	85	11
도로	생림-상동국지도건설	20	12
도로	옥동-농소도로건설1공구	66	51
도로	울릉도일주도로(2)국지도건설	253	175
도로	울산신답교-경주시계광역도로	30	10
도로	초지-인천1국지도건설	90	109
산업단지	금왕테크노산단진입도로	37	54
산업단지	남구도시첨단산단진입도로	19	7
산업단지	묘도산단진입도로	3	20
산업단지	세종첨단산단진입도로(세종)	38	39
산업단지	여수울촌제2산단진입도로	3	52
산업단지	진천성본산단진입도로	75	63
산업단지	진천에스폼산단진입도로	45	21
산업단지	창원동전산단진입도로	5	95
산업단지	평택신재생산단진입도로	16	34
산업단지	포천에코그린산단진입도로	21	70

# 별첨 7

# 국가균형발전 프로젝트 사업 예산 편성현황

(억원)

연번	사업명	연장 (km)	사업유형	'20 예산	'21 정부안
	합 계			1,116	3,765
1	세종 ~ 청주 고속도로	20.0	4차로 신설	1	61
2	부산신항 ~ 김해 고속도로	14.2	4차로 신설	11	6
3	제2경춘국도(남양주-춘천)	32.9	4차로 신설	80	75
4	울산 외곽순환도로 (미호JCT-강동IC) * 미호JCT~가대IC(14.5km) : 고속국도 가대IC~강동IC(10.8km) : 대도시권광역도로	25.3	4차로 신설	6	74
5	서남해안 관광도로 (압해-화원) (화태-백야)	13.4 11.7	2 ~ 4차로 신설 2차로 신설	2 1 1	716 357 359
6	국도 위험구간 등 (정선 임계-동해 신흥, 국도 42) (천안 동면-진천, 국도 21) (태안 고남-창기, 국도 77) (경주 농소-외동, 국도 7) (산청 신안-생비량, 국도 20) (순창 인계-쌍치, 국도 21) (곡성 석곡IC-검면, 국도 27) (이천 장호원-여주 가남, 국도 3)	17.4 13.9 22.3 6.4 9.2 24.0 24.0 9.1	2차로 개량 4차로 확장 4차로 확장 4차로 신설 4차로 확장 2차로 개량 2차로 개량 4차로 신설	298 2 44 30 47 85 35 35 20	517 15 23 25 181 211 29 24 9
7	충북선 철도 고속화 (청주공항-제천 / 연결선 제외)	87.8	개량.신설	104	114
8	석문산단 인입철도 (당진 합덕-석문산단)	31.0	신설	60	58
9	동해선 단선 전철화(포항-동해)	178.7	개량(전철화)	225	1,044
10	남부내륙철도*(김천-거제)	172.4	신설	150	406
11	대구산업선철도 (서대구-대구산업단지)	34.2	신설	99	144
12	평택-오송 고속철도 복복선화	45.7	복선 신설	80	315
13	대전도시철도 2호선(트램) (정부청사-서대전-기수원-정부청사)	36.6	신설	지자체 기본계획	90
14	도봉산 포천선(옥정-포천)	19.3	신설	지자체 기본계획	25
15	새만금 신공항	-	신설	-	120